



Ryszard Kołodziejczak

### UWŁASZCZENIE CHŁOPÓW Z MIEJSCOWOŚCI STRZELCE WIELKIE I LIPIE

Pierwsze wzmianki o Strzelcach Wielkich jako osadzie służebnej (książęcej) panującego pojawiają się przed 1260 rokiem<sup>1</sup>. Budowę drewnianego kościoła pod wezwaniem św. Marcina Biskupa datuje się na rok 1389<sup>2</sup>. Wśród pierwszych proboszczów wielkostrzeleckich byli: Lambert (wzmiankowany w 1404 roku), Wawrzyniec i Ziemista (lub Ziemięta)<sup>3</sup>. W latach 1743-1784 obowiązki duszpasterzy sprawowali księża z rodu Koszutskich – Jan i Roch. Z tego rodu rekrutowali się również właściciele Strzelce Wielkich od co najmniej końca XVII wieku. Na przełomie XVIII i XIX wieku oraz w pierwszej połowie XIX wieku proboszczami w parafii byli: Rafał Modli-

---

<sup>1</sup> Zob.: W. i J. R a d o ł o w i e, *Parafia Strzelce Wielkie na przełomie XIX i XX wieku*, „Rocznik Gostyński” 2017, nr 4, s. 177-178. Autorzy wymieniają tam 36 miejscowości z przełomu XIX i XX wieku. Niesłusznie znajdujemy w zestawieniu Łagowiec jako folwark koło Godurowa i jednocześnie Zabornię, gdyż były to tożsame (do pewnego czasu) nazwy tego samego siedliska. Podobnie ma się rzecz z tzw. Musiałowem, częścią (Huby) Strzelce Wielkich, której nazwa nigdy nie wybrzmiała oficjalnie, o czym więcej w dalszej części artykułu. Do Strzelce nie należały też Ługi, leżące na terenie parafii doleskiej. Różne inne przysiółki zapisywane były w księgach metrykalnych sporadycznie i raczej zwyczajowo niż formalnie.

<sup>2</sup> J. L e ś n y, *Najdawniejsza przeszłość*, [w:] *Dzieje ziemi gostyńskiej*, red. S. Sierpowski, Poznań 1979, s. 46, 50, 56.

<sup>3</sup> *Słownik historyczno-geograficzny ziem polskich w średniowieczu*, wersja elektroniczna, [www.slovník.ihpan.edu.pl](http://www.slovník.ihpan.edu.pl) [Dostęp: 23 marca 2018 roku]; J. L e ś n y, *Najdawniejsza przeszłość...*, s. 75.

bowski (1789-1796), Jakub Ostrowski (1797-1827), Mateusz Siczyński (1828) i Jan Grzeszkiewicz vel Grześkiewicz (1829-1867)<sup>4</sup>.

Wśród ludności Strzelec Wielkich w XVIII wieku Polacy (trzeba za takich uznać osoby o polsko brzmiących nazwiskach i wyznania katolickiego) zajmowali się przede wszystkim uprawą roli. Pewna część mieszkańców interesujących nas miejscowości to protestanci, wyznania luterańskiego. Byli to głównie rzemieślnicy: szewcy, rzeźnicy, stolarze, kowale, młynarze, garn-carze, ceglarze, mielcarze (piwowarzy), olejarze.

Najbardziej rozpoznawalną osobą z rodziny właścicieli Strzelec Wielkich był kasztelan śremski Karol Koszutski z Pierzchna herbu Leszczyc, który w latach siedemdziesiątych XVIII wieku założył miasteczko Piaseczna Góra, dziś wieś Piaski<sup>5</sup>. Jak się okazało, nowa osada ostatecznie zdominowała Strzelce Wielkie. Proces ten przebiegał stopniowo. W 1788 roku w Piaskach było tylko 39 dymów (domów), a w Strzelcach Wielkich notowano ich aż 56<sup>6</sup>.

W indagandzie pruskiej z 1793 roku w Strzelcach Wielkich zanotowano tylko nazwiska jedenastu chłopów z przypisaną im ziemią rolną<sup>7</sup>. Byli to: Józef Osz (Osiński), zmarły w 1803 roku; Szymon Ptaszek, zmarły w 1797 roku; Paweł Labinik vel Łacina, zmarły w 1796 roku; Szymon Czapała, zmarły w 1796 roku; Paul Wawrzyniec (Paweł Wawrzyniak), zmarły w 1807 roku; Jan Szczepan (rok śmierci nieznany); Jakub Tabaka (rok śmierci nieznany); Franciszek Strugała, zmarły w Lipiu w 1830 roku; Szymon Chałupnik (rok śmierci nieznany); Andrzej Majchrowicz; Jan Wrzał, zmarły w 1808 roku. Ośmiu pierwszych z przywołanej listy posiadało ponad 20 mórg magdeburgskich każdy. Następni dwaj po 10 mórg. Natomiast Jan Wrzał – określony jest jako bezrolny.

Obok chłopów Strzelce Wielkie zamieszkiwały też inne grupy społeczne. Pierwsza związana była z dworem. Należeli do niej właściciele majątku (Koszutcy) oraz ekonomii (Langiewicz, Lipowski, Makerski, Meliński<sup>8</sup>) i inne bliżej niezidentyfikowane osoby. Drugą grupę stanowili księża i służba ko-

<sup>4</sup> Podane w nawiasach daty oznaczają okres sprawowania funkcji przez danego proboszcza.

<sup>5</sup> W czasach przed powstaniem Piasecznej Góry inaczej niż obecnie musiała przebiegać granica pomiędzy Strzelcami Wielkimi a Smogorzewem. Nazwa pewnego obszaru jako Piaski pada już w 1566 roku, kiedy to szlachetny Jan Strzelecki, właściciel Strzelec Wielkich, przekazał swemu stryjeczemu bratu Janowi Grambiewskiemu plac we wsi Strzelce zwany Piaski, celem wybudowania dworu. *Teki Dworzaczka* (dalej: *TD*), [http://teki.bkpan.poznan.pl/index\\_regesty.html](http://teki.bkpan.poznan.pl/index_regesty.html); kolejno: Grodzkie i ziemskie, Poznań, Rezygnacje, XVI wiek, 10099 (Nr 1397) 1566 (f. 502 v.) [Dostęp: 30 września 2018 roku]; P. B a u e r, S. J a n k o w i a k, *Zarys dziejów Piasków (Piasecznej Góry) 1775-1945*, Grabonóg 2002, s. 16-17.

<sup>6</sup> *Magazin für die neue Historie und Geographie Angelegt*, Halle 1788, t. 22, s. 57.

<sup>7</sup> <http://genealogy.drefs.net/Introduction.htm>, 1793-1794 [Dostęp: 23 października 2018 roku].

<sup>8</sup> Prawdopodobnie z rodziny Malińskich vel Melińskich, pochodzących z Litwy – Alojzy Maliński, zmarł 23 listopada 1798 roku w Ziółkowie, w wieku 80 lat. *TD*, metrykalia 44995 (Domachowo).

ścielna. Należeli do nich: proboszcz Rafał Modlibowski (1740-1797), Józef Tyrakowski (około 1736-1800) – altarzysta ołtarza św. Anny i wikary kościoła strzeleckiego, wikariusz Mikołaj Cuderski (około 1749-1799) i organista Andrzej Rowiński (około 1759-1839). Ostatnią grupę ujętą w indagandzie stanowią chłopci zatrudnieni jako służba folwarczna i prawdopodobnie rzemieślnicy, a to: Dopieralla Woit. (Wojciech Dopierała, około 1720-1802), Hontz Woit (w 1763 roku występuje nazwisko Hąncz, Hans), Juria Woit, Mueller Heinrich, Padom Stanisław (około 1723-1803) – przy zgonie żebrak, ubogi ze szpitala przy kościele strzeleckim; Wolff Gottlieb (może potomek Andrzeja Wolffa, wzmiankowanego w 1764 roku), Wojczinski Ignaz (przypuszczalnie Ignacy Woźniak, zmarły w 1808 roku w wieku 65 lat)<sup>9</sup>.

W Strzelcach Wielkich i w Lipiu już na przełomie XVIII i XIX wieku wśród chłopów narastało niezadowolenie z nowych ciężarów pańszczyźnianych<sup>10</sup>. Opór włościan występował w różnym stopniu w całej Wielkopolsce, chociaż nie miał on tak gwałtownego przebiegu, jak na sąsiednim Śląsku<sup>11</sup>. W strzelecko-smogorzewskim dominium krytyka pańszczyzny przybrała większy rozmiar za czasów Zakrzewskich. Pierwszy z nich, Hiacynt Zakrzewski, w 1820 roku, uprzedzając niejako wydanie ustawy uwłaszczeniowej<sup>12</sup>, wystąpił z prośbą do króla pruskiego o zachowanie w swoich dobrach dotychczasowych stosunków rolnych. Stanowisko swoje argumentował tym, że zamiana pańszczyzny na czynsz przyniesie ujemne skutki ekonomiczne. Wszelako nie mogąc zatrzymać reformy uwłaszczeniowej, dążył do ugody z chłopami<sup>13</sup>.

W lipcu 1823 roku, już po wydaniu dekretu uwłaszczeniowego, mimo deklarowanej dobrej woli ze strony Zakrzewskiego, kilku chłopów z Lipia udało się ze skargą do Rawicza do landrata krobskiego w sprawie krzywdy doznanej ze strony właściciela majątku. Wśród skarżących się byli: Wojciech

<sup>9</sup> Ustalenia według indagandy oraz własne na podstawie ksiąg metrykalnych parafii Strzelce Wielkie. Problem z dokładną identyfikacją osób polega na tym, że nie zachowały się metrykalia parafialne od około 1772 roku do początku lat dziewięćdziesiątych XVIII wieku. Zagięły przypuszczalnie w okresie II wojny światowej.

<sup>10</sup> Pierwsze kroki dotyczące uwłaszczenia chłopów na ziemiach zaboru pruskiego rozpoczęły się już w 1799 roku zamianą pańszczyzny na czynsz w dobrach królewskich. Do następnych etapów w tym kierunku zaliczyć można zniesienie poddaństwa w 1807 roku i wprowadzenie możliwości wykupu ziemi w 1811 roku. Jako historyczną ciekawostkę z dziejów uwłaszczenia chłopów przytoczyć można fakt, że ostatnie uwłaszczenie w Polsce nastąpiło dopiero w latach 1931-1934. Chodziło o usunięcie ostatnich elementów feudalnego podporządkowania chłopów na Spiszu i Orawie, w majątkach kościelnych i dwóch panów węgierskich. Szerzej: S. K o p e r, T. P a w ł o w s k i, *Korepetycje z niepodległości*, Warszawa 2018, s. 80-81.

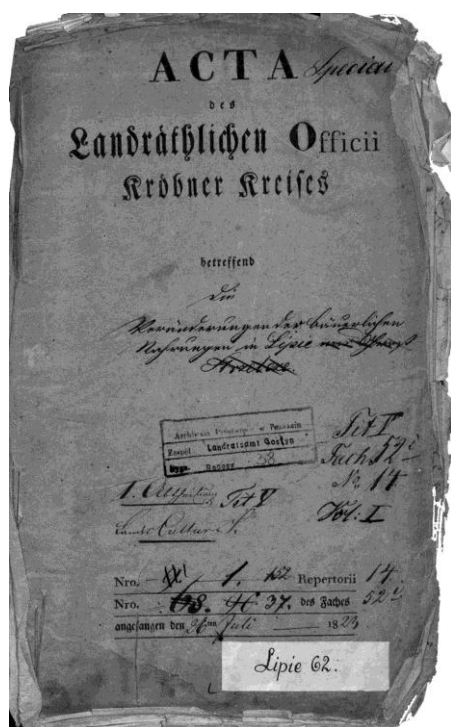
<sup>11</sup> Szerzej: S. N a w r o c k i, *Z dziejów oporu chłopskiego w Wielkopolsce na przełomie XVIII i XIX wieku*, Lublin 1983, s. 49-60.

<sup>12</sup> Dekret o regulacji stosunków włościńskich został wydany 8 kwietnia 1823 roku.

<sup>13</sup> S. J a n k o w i a k, *W okresie zaborów (1793-1918)*, [w:] *Dzieje ziemi gostyńskiej*, red. S. Sierpowski, Poznań 1979, s. 205.

Czekała vel Ciekański (około 1763-1833), sołtys, oraz chałupnicy: Jan Ratajczak (około 1789-1825), Filip Ciszewicz (?-1828) i Jan Danielczyk (1798-?)<sup>14</sup>. W tym czasie we wsi gospodarowało ośmiu chałupników i sześciu ręczniaków (komorników nieposiadających sprzężaju). Udający się do landrata występowali w imieniu całej tej społeczności.

Chłopi z Lipia zarzucali właścicielowi podniesienie pańszczyzny sprzężajnej z trzech do pięciu dni dla chałupników (przy uwłaszczeniu stawiali się już oni ćwierćrolnikami), zmniejszenie do 20 mórg powierzchni ziemi uprawnej, zwiększenie opłat i świadczeń ręcznych dla komorników. Domagali się utrzymania wcześniejszych obciążeń. Zakrzewski obciążał odpowiedzialnością za spór dzierżawców.



Strona tytułowa skargi chłopów z Lipia – APP, sygn. 533170-recesy 38

W samych Strzelcach Wielkich protest włościan momentami przybierał dość drastyczny przebieg. Dochodziło do napaści słownych na syna właściciela i zarządcę dóbr. Odmawiano też robocizny, co przyniosło duże straty dworowi. Podobne zajścia spowodowały, że landrat krobki zwrócił się do Komisji Generalnej [nadzorczy organ uwłaszczeniowy – przyp. RK] o przyspieszenie postępowania regulacyjnego dla tej wsi<sup>15</sup>.

<sup>14</sup> Archiwum Państwowe w Poznaniu (dalej APP), sygn.: 53/317/0/-/recesy 38.

<sup>15</sup> S. Jankowiak, *W okresie zaborów...*, s. 208.

Trudno zgodzić się z tezami obecnymi w literaturze, że działalność Aureliusza Zakrzewskiego syna Hiacynta, który przejął majątki po ojcu, dotycząca uwłaszczenia miała charakter prochlópski. Przyznanie przez niego ziemi na potrzeby szkoły i szpitala w Strzelcach Wielkich nie równoważy wcześniejszych jego negatywnych działań. Podobne decyzje były normą podczas procesu uwłaszczeń. Nie można też usprawiedliwiać Zakrzewskiego jego działalnością w Kasynie Gostyńskim<sup>16</sup>.

Układy separacyjno-regulacyjne w Strzelcach Wielkich i w Lipiu podpisano 11 kwietnia 1834 roku<sup>17</sup>. Niemniej jednak działania w kierunku podziału gruntów prowadzone były już od 1831 roku. Jak widać, uwłaszczenie było długoletnim procesem dochodzenia do ugody. Towarzyszyły temu nieporozumienia między włościanami a Aureliuszem Zakrzewskim.

Ogółem areal dla uwłaszczonych chłopów w Strzelcach Wielkich wyniósł 893 morgi i 44 pręty różnego rodzaju gruntów (to znaczy ziemi ornej, pastwisk, łąk, podwórek i nieużytków). W poniższej tabeli podane zostały nadane gospodarzom wielkostrzeleckim działą. Informacja ta uzupełniona została danymi osobowymi uwłaszczonych.

Tabela 1

### Uwłaszczeni w Strzelcach Wielkich w kolejności według recesu

Lp.	Imię i nazwisko w recesie	Areal w morgach i prętach <sup>18</sup>	Oboczne formy nazwisk w innych dokumentach	Imiona rodziców	Lata życia	Małżonkowie
<b>ćwierćrolnicy</b>						
1.	Błażej Szczepaniak	37,091	-	Jan Szczepan	ok. 1778-1873	Marianna Ciszewicz
2.	Jan Kołodziejczak <sup>19</sup>	36,039	-	Bartłomiej Marianna	1798-1865	Agnieszka Danielczyk, Józefa Pożega

<sup>16</sup> Z. A. W y s s o g o t a – Z a k r z e w s k i, *Działalność społeczno-polityczna, kulturalno-naukowa i zbrojna rodu Wyszogota Zakrzewskich na tle walki o polskość i utrzymanie tożsamości narodowej w zaborze pruskim*, Warszawa 2004, w szczególności s. 39, 56, 93, 97, 100.

<sup>17</sup> APP sygn. 53/317/0/-recesy 58; Archiwum Państwowe w Bydgoszczy (dalej: APB), sygn. 1322.

<sup>18</sup> Zapis powierzchni gruntów to liczba całkowita oznaczająca morgi magdeburskie, a po przecinku pręty jako jednostka składowa morgi (1 morga magdeburska = 180 prętów, 1 pręt = 14,18 m<sup>2</sup> = 1/180 morgi) – sposób takiego zapisu wynika z recesu uwłaszczeniowego.

<sup>19</sup> Prapradziadek autora. Ojciec Jana, Bartłomiej (1767-1830) pochodził z Mszczyczyzna w parafii dolskiej.

Lp.	Imię i nazwisko w recesie	Areal w morgach i prętach <sup>18</sup>	Oboczne formy nazwisk w innych dokumentach	Imiona rodziców	Lata życia	Małżonkowie
3.	Szymon Kołodziejczak <sup>20</sup>	36,099	Kołodziejczyk Walkowiak	Bartłomiej Marianna	1805-1878	Nepomucena Sagańska, Rozalia Skrzypczak
4.	Barbara Czapula	36,173	—	Wawrzyniec Rozalia z d. Gadajek	1825-1871 <sup>21</sup>	Michał Płończak <sup>22</sup>
5.	Apolinary Kaja	36,035	Kayczyk	Mikołaj Jadwiga	1801-1845	Helena Radoła <sup>23</sup>
6.	Tomasz Woźniczak	36,174	Woźnica	nie ustalono	ok. 1766- 1846	Franciszka Kol <sup>24</sup>
7.	Wojciech Woźniak	40,078	Roszak	nie ustalono	ok. 1781- 1864	Rozalia Duda
8.	Piotr Górniak	40,048	Gorwa	nie ustalono	ok. 1793- 1843	Rozalia Sekuła
9.	Jan Hans <sup>25</sup>	38,172	Hanisch	nie ustalono	nie ustalono	Elżbieta Krüger s.v. Köhler
10.	Andrzej Klupsch	39,136	Klupś	Wojciech Katarzyna	1803-1855	Ewa Jakuszkowa, Petronela Woźniak
11.	Jan Szwarzyński	39,053	Szwarczyński	nie ustalono	ok. 1786- 1836	Barbara <sup>26</sup>

<sup>20</sup> Brat Jana Kołodziejczaka. W dokumentach uwłaszczeniowych, jak i w części metryk, nosił nazwisko Kołodziejczak lub Kołodziejczyk. Posługiwał się też nazwiskiem Walkowiak. Chałupnik, później gospodarz, ekonom kościoła w Strzelcach Wielkich. Potomkowie przyjęli nazwisko Walkowiak.

<sup>21</sup> Nieletnia Barbara Czapula figuruje w recesie uwłaszczeniowym z uwagi na wcześniejszy zgon ojca Wawrzyńca (zmarł 23 listopada 1829 roku).

<sup>22</sup> Michał Płończak (1818-1905) był synem Kaspra Płończaka vel Wojtkowiaka alias Bartkowiaka (ok. 1786-1872) i Ewy Musiał. Urodził się w Godurowie. Rodzina Płończaków przeniosła się do Smogorzewa w 1830 roku.

<sup>23</sup> Po śmierci Apolinarego Kai Helena wyszła za mąż za Ignacego Woźnicę ze Strzelec Wielkich, syna Tomasza i Franciszki z domu Kol.

<sup>24</sup> Franciszka i Tomasz Woźniczakowie to jedna z najdłużej żyjących par małżeńskich w Strzelcach Wielkich. Franciszka w chwili śmierci miała blisko 90 lat, zaś Tomasz około 80 lat.

<sup>25</sup> Zmarł przed zakończeniem procesu uwłaszczeniowego. Żona wyszła ponownie za mąż 5 listopada 1833 roku za 39-letniego Mateusza Köhlera, owczarza z Goli.

<sup>26</sup> Jan Szwarzyński zmarł po dwóch latach od uwłaszczenia 25 kwietnia 1836 roku, w wieku 50 lat. Wdowa Barbara w 1838 roku wyszła za mąż za Jakuba Filipowskiego (ok. 1788-1847) – wyrobnika, też wdowca. Barbara Filipowska straciła majątek. Zmarła jako żebraczka 13 października 1855 roku w Strzelcach Wielkich.

Lp.	Imię i nazwisko w recesie	Areal w morgach i prętach <sup>18</sup>	Oboczne formy nazwisk w innych dokumentach	Imiona rodziców	Lata życia	Małżonkowie
12.	Stanisław Janiszewski <sup>27</sup>	40,033	—	nie ustalono	ok. 1761-1834	Regina
13.	Mikołaj Woźnica <sup>28</sup>	40,148	—	nie ustalono	ok. 1776-1850	Apolonia Sipa, Elżbieta Piotrowiak
14.	Jakub Szymkowiak <sup>29</sup>	40,001	—	nie ustalono	ok. 1770-1840	Małgorzata Strugała
15.	Walenty Duda	40,170	Dudka	Bartłomiej Brigitta	1801-1870	Jadwiga Skrzypińska
16.	Mikołaj Juzkowiak <sup>30</sup>	40,114	Juskowiak	Kazimierz, matki nie ustalono	ok. 1774-1854	Katarzyna Włodarczak
17.	Kasper Lepkowski	40,164	Lekowski <sup>31</sup>	brak danych	ok. 1783-1840	Apolonia Mietlerek, Franciszka Hasińska, Elżbieta Stanisławska
18.	Wawrzyn Musiał <sup>32</sup>	40,017	—	Jan Zofia	1794-1850	Antonina Czapula
19.	Małgorzata Dopierała	38,141	Czapula	Andrzej Jadwiga	1811-1846	Kazimierz Dopierała <sup>33</sup>
20.	Piotr Wojcieszak <sup>34</sup>	39,141	—	nie ustalono	ok. 1757-1837	nie ustalono

<sup>27</sup> Stanisław Janiszewski zmarł 2 stycznia 1834 roku na kilka miesięcy przed podpisaniem umowy recesyjno-uwłaszczeniowej (w akcie zgonu określony został przez księdza „działem”). Gospodarstwo otrzymała córka Dorota urodzona w 1809 roku. Była żoną Sebastiana Pawlaka z Bodzewa (ok. 1800-1860). Dorota primo voto Pawlak w 1871 roku wyszła za mąż za Stanisława Dopierałę. Zmarła 14 lipca 1884 roku w Piaskach.

<sup>28</sup> Najprawdopodobniej brat Tomasza Woźnicy.

<sup>29</sup> Rodzina straciła gospodarstwo już w drugim pokoleniu po uwłaszczeniu. Jakub Szymkowiak zmarł nagle. Już pod koniec lat czterdziestych XIX wieku gospodarstwo, które po śmierci uwłaszczonego Jakuba zostało podzielone na dwie części, między syna Józefa i córkę Wiktorię, zaczęło chylić się ku upadkowi.

<sup>30</sup> Pochodził z Godurowa. Zapis jego nazwiska brzmiał różnie: Juzkowiak, Juskowiak, Joskowiak, Jóskowiak, zob.: R. K o ł o d z i e j c z a k, *Godurowskie i drogoszewskie parantele (1400-1945)*, Gostyń-Piaski 2019, s. 126.

<sup>31</sup> Szerzej o rodzinie Lekowskich i sprawie ich nazwiska zob.: R. K o ł o d z i e j c z a k, *Dopierałowie z Lipia*, Wrocław 2015, mps zbiory Muzeum w Gostyniu, s. 87-90.

<sup>32</sup> Huby Strzeleckie wśród miejscowych nazywane były też Musiałowem. Wiązało się to faktem, iż rodzina Musiałów dominowała tam liczebnie. Wawrzyn i Antonina Musiałowie mieli bowiem czternaścioro potomków.

<sup>33</sup> Kazimierz Dopierała (1806-1875) – zob. R. K o ł o d z i e j c z a k, *Dopierałowie...*, s. 21-26.



Lp.	Imię i nazwisko w recesie	Areal w morgach i prętach <sup>18</sup>	Oboczne formy nazwisk w innych dokumentach	Imiona rodziców	Lata życia	Małżonkowie
<b>komornicy</b>						
1.	Andrzej Guban	18,165	-	Józef Katarzyna	1796-1861	Franciszka Czapulak, Marianna Woźniak
2.	Jan Szymkowiak <sup>35</sup>	18,100	—	Jan Barbara	1805-1973	Julianna Wojcieszak
3.	Karol Langiewicz	17,178	—	nie ustalono	ok. 1790- 1860	Jadwiga Dopierała <sup>36</sup>
4.	Maryanna Dudziak	18,096	Duda <sup>37</sup>	Mateusz Joanna	1825-?	Wawrzyn Springer vel Sprynger
5.	Tomasz Turkowski	19,046	Terkowski	Józef Agnieszka	1821-1865	Marianna Musiał, Scholastyka Musiał <sup>38</sup>
6.	Roch Wojcieszak	19,002	—	nie ustalono	ok. 1796- 1879	Elżbieta Sekuła

Przed 1822 rokiem w Strzelcach Wielkich było sześć gospodarstw półrolniczych (prawdopodobnie jedno z nich należało do Bartłomieja Kołodziejczyka, skoro uwłaszczeni zostali dwaj jego synowie), 22 ćwierćrolniczych oraz dwa komornicze. Reces separacyjno-regulacyjny wsi liczy 46 stron. Sporządzony został w języku polskim i niemieckim. Integralną część dokumentu stanowią mapy recesyjne, na których zaznaczone są odpowiednio ponumerowane nadziały ziemi ornej i inne grunty rolne. W skład dóbr strzeleckich w tym czasie wchodziły: folwark pański, 20 gospodarstw ćwierćrolniczych i sześć komorniczych, kościół katolicki z plebanią i posiadłością gruntową oraz szpital uposażony w grunty rolne.

<sup>34</sup> Został uwłaszczony, mając ponad 70 lat. Gospodarstwo po nim objął zięć Stanisław Dopierała (1805-1891), syn Szymona i Elżbiety, co zostało odnotowane w aktach uwłaszczeniowych.

<sup>35</sup> Urodził się w Grabonogu w rodzinie komornika. Po jego śmierci w 1873 roku w Strzelcach Wielkich pozostało dwoje pełnoletnich dzieci.

<sup>36</sup> Córka Szymona Dopierały (ok. 1773-1813), półkmięcia, i Elżbiety ze Strzelec Wielkich. Szymon to jeden z większych gospodarzy przed uwłaszczeniem.

<sup>37</sup> Ojciec nieletniej Marianny Dudy (nazwisko Dudziak przyjęto w akcie uwłaszczeniowym) był komornikiem. Nie mając jeszcze ukończonych 17 lat, młodociana Marianna Duda vel Dudziak 25 września 1842 roku wyszła za mąż za Wawrzyna Springera vel Spryngera (29 lat).

<sup>38</sup> Córki uwłaszczonego Wawrzyna Musiała i Antoniny z domu Czapula. Scholastyka Musiał była drugą żoną Tomasza Turkowskiego, po śmierci Marianny w 1847 roku.



Reces oprócz tych podstawowych danych o wielkości nowych gospodarstwa zawiera szereg innych informacji. Określono w nim wielkość gruntów na rzecz kościoła i plebanii, szpitala, szkoły, sołtysa i stróża. Po uwłaszczeniu chłopci w dalszym ciągu musieli płacić podatek gruntowy (tak zwaną ofiarę). W przypadku ćwierćrolników wynosił on prawie dwa talary rocznie, komornicy płacili zaś jednego talara. Dziedzic otrzymywał czynsz roczny zwany rentą (swego rodzaju opłata z tytułu nadania własności gruntu), który wynosił od 6 do 13 talarów w zależności od statusu gospodarza. Włościanie ponosili ponadto ciężary komunalne (utrzymanie dróg i mostów) i nazwane „towarzyskimi”<sup>39</sup>. W grę wchodziły też podatek podymny, wpłacany do kasy państwowej oraz obciążenie na rzecz plebana, głównie w postaci zboża.

Wszyscy uwłaszczeni otrzymali na własność dotychczas użytkowane budynki mieszkalne i gospodarcze, drewno w przypadku konieczności prac remontowych, cegłę na budowę lub odbudowę komina. Tylko w trzech przypadkach, a dotyczyło to osadzonych na Hubach (Małgorzaty Dopierały, Wawrzyna Musiała i Piotra Wojcieszaka), przekazano stare zabudowania na rzecz właściciela Strzelec Wielkich w zamian za nowo wzniesione na miejscu wytyczonych gospodarstw. Nie od rzeczy będzie wspomnieć, że Zakrzewski wywalczył sobie pozostawienie dotychczasowego prawa propinacji<sup>40</sup>. Dziedzic miał w dalszym ciągu prawo do polowań na chłopskich gruntach.

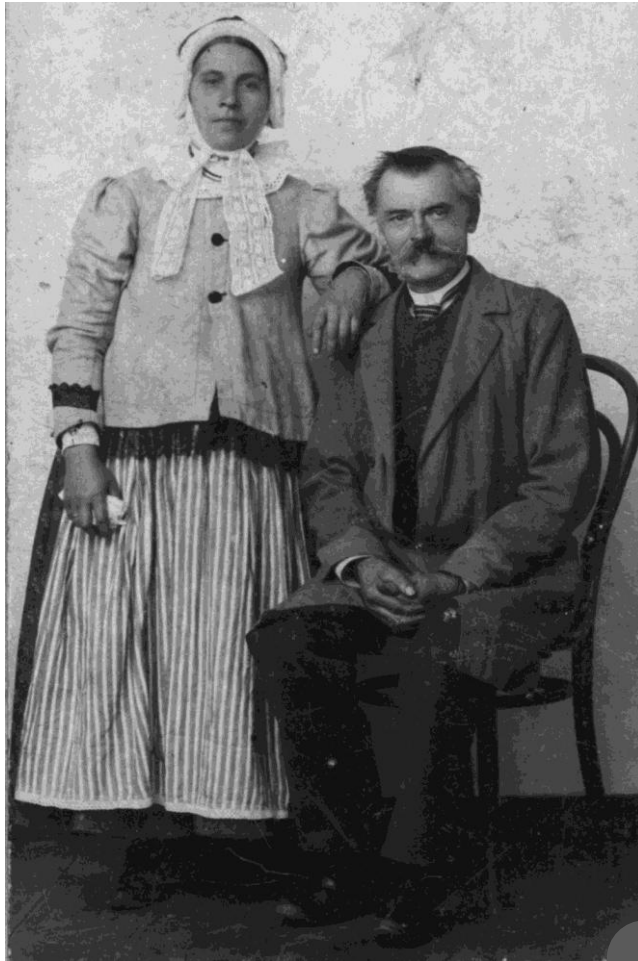
142	Ho	24	1	1	...	W. Szelma	Filip	Ho	.
143	Ho	25	11	3	1	Huby Szelma	Katarzyna	Ho	.
144	Ho	25	8	1	1	Michałowo	Stanisław	Ho	1/5

Fragment księgi chrtów z 1864 roku, parafia Strzelce Wielkie z adnotacją Musiałowo

Ustalone zostały także dożywocia – wymiary dla kilku starszych, samotnych po zgonie współmałżonków, w większości kobiet. Podpisy ze strony uwłaszczonych złożono w formie trzech krzyżyków. Wskazuje to, że wszyscy byli niepiśmienni. Oprócz księdza Jana Grzeszkiewicza ze strony kościelnej dokument asygnował ksiądz dziekan Franciszek Ksawery Polcyn (1783-1855), proboszcz z Dolska, późniejszy kanonik Kościoła Metropolitalnego w Gnieźnie, oraz Andrzej Rowiński, miejscowy organista.

<sup>39</sup> Chodzi prawdopodobnie o pomoc w organizacji i przebiegu różnych obyczajów, obrzędów, w tym też religijnych. Powinności te nie zostały w opisie wymienione.

<sup>40</sup> Propinacja – od XVI do XIX wieku w Polsce wyłączne prawo pana dóbr ziemskich do produkcji i sprzedaży trunków (zwłaszcza piwa i gorzałki) poddanym chłopom zamieszkującym te dobra, także obowiązek kupowania przez nich trunków w dworskiej karczynie (za: *Encyklopedia PWN*, <https://encyklopedia.pwn.pl>). Zob. szerzej, np. J. B u r s z t a, *Wieś i karczma*, Warszawa 1950; wydanie elektroniczne tegoż autora w: *Dzieła wybrane*, Poznań 2014.



*Apolonia z domu Kołodziejczak, wnuczka uwłaszczonego Jana,  
z mężem Kazimierzem Dolatowskim, lata 20. XX wieku.  
Fot. ze zbiorów Muzeum w Gostyniu*



*APP, Strzelce Wielkie – fragment mapy recesyjnej*

## Lipie w XVIII wieku

Sąsiadujące ze Strzelcami Wielkimi Lipie powstało w połowie XVIII wieku. Nazwa osady wiązała się z istniejącym niedaleko lasem. W dokumentach miejscowość zapisywana była Lass Lipa, silva Lipie pod Strzelcami<sup>41</sup>. Wpisy w księgach metrykalnych wskazują na niemieckie pochodzenie mieszkańców wsi. Wymienić można tutaj w szeregu alfabetycznym między innymi następujące nazwiska: Bacher, Bajer, Belch, Glayber, Hanc, Hauser, Jescher, Krauze, Langner, Leinkret, Miler, Neytal, Schultz, Stanger, Szaidler, Szwab, Toit. Przy wszystkich znajdowała się adnotacja „luter”. Można więc przypuszczać, że większość nosicieli tych nazwisk nie była Polakami. Część z nich z czasem uległa jednak polonizacji. Świadczą o tym zmiany w brzmieniu i zapisach nazwisk. Niektórzy z pierwotnych mieszkańców Lipia prawdopodobnie przenieśli się później do Strzelec Wielkich i Piasków (Piasecznej Góry)<sup>42</sup>.

Nową porcję nazwisk z części chłopskiej Lipia (bez folwarku) zawiera spis pruski z listopada 1793 roku. Ze słabo czytelnego dokumentu można zorientować się, że część miejscowości była w rękach poszczególnych pose-sorów (dzierżawców, a może i po części właścicieli). Największy obszar należał do Teodora Antoniego Jaraczewskiego herbu Zaremba z Jaraczewa<sup>43</sup>. Wymienia się ponadto następujące nazwiska: Andrzej Kasprowiak; Wojciech Czekański, zwany też Pospieszny (później Ciekańskim), karczmarsz i sołtys po III rozbiórce; Maciej Chałupnik; Wojciech Chałupnik; Daniel Kowalczyk (późniejsi potomkowie nosili nazwisko Danielczyk); Filip Czyszewicz (vel Ciszewicz); Jakub Głapka oraz niejaka Zofia (nazwiska brak). Niewielką część dzierżawił Marcin Bogdański, który miał przypisanego tylko jednego włościanina – Michała Walczaka (dalej Walkowiaka). Po nim w dokumencie wymieniony jest Michał Stawowicz (niewiadomego pochodzenia) i Marianna Rozmyślawska z Janem Chałupnikiem. Jest też w tym czasie w Lipiu dzierżawcą Stanisław Szczaniecki z Godurowa<sup>44</sup> z podległymi chłopami, Janem Ratajczakiem i Walentym Jakubkiem, zwanym też Małym Kubą. Wśród mieszkańców Lipia dość duża grupa osób zajmowała się płóciennictwem.

W Lipiu po uwłaszczeniu powstało dziewięć gospodarstw ćwierćrolniczych i pięć komorniczych. Tych pierwszych do 1823 roku było tylko osiem. Do tej grupy przy ustalaniu warunków własnościowych dołączono Fabiana Olejniczaka. Cwierćrolnikom przypadły grunty o wielkości od 35 do

<sup>41</sup> W. S t a c h o w s k i, *Materiały do dziejów wsi powiatu gostyńskiego*, mps zbiory Muzeum w Gostyniu, wieś Lipie.

<sup>42</sup> Tamże. Problem ten wymaga jednakże dodatkowych badań.

<sup>43</sup> Rodzina ta była powiązana z Koszutskimi. Teodor Jaraczewski ożenił się 18 maja 1800 roku z Antoniną z Radoszewskich. Ślub odbył się w Domachowie – Parafia Domachowo, *Akt ślubu nr 1/1800*.

<sup>44</sup> Zob. R. K o ł o d z i e j c z a k, *Godurowskie...*, s. 48.

40 mórg. Ogółem przeznaczono na ten cel 447 mórg i 10 prętów, w tym dla sołtysa 3 morgi i 12 prętów<sup>45</sup>. W tabeli zestawiono nadane gospodarzom z Lipia działki. Informacja ta uzupełniona została danymi osobowymi uwłaszczonych.



*Lipie - resztki muru kamiennego z postumentem na krzyż (2015)*

Tabela 2

### Uwłaszczeni w Lipiu w kolejności według recesu

Lp.	Imię i nazwisko wg recesu	Areal w morgach i prętach	Oboczne formy nazwisk w innych dokumentach	Imiona rodziców	Lata życia	Małżonkowie
<b>ćwierćrolnicy</b>						
1.	Józef Ciekański <sup>46</sup>	38,124	Czekański Pospieszny	Wojciech Anna	1797-1870	Katarzyna Maćkowiak
2.	Antoni Ciszewski	40,17	Ciszewicz	Filip Rozalia	1803-1880	Nepomucena Baran
3.	Jan Danielczyk <sup>47</sup>	38,42	—	Jan Marcianna	1798-?	Urszula Majchrzak

<sup>45</sup> W. S t a c h o w s k i, *Materiały...*, wieś Lipie oraz APB, sygn. 943: *Reces regulacyjno-separacyjny Lipia*.

<sup>46</sup> Istnieje w rodzinie Ciekańskich (wcześniejsze nazwisko to Czekański, ale używano również nazwiska Pospieszny) przekaz o ich czeskim pochodzeniu. Później przedstawiciele rodziny przenieśli się m.in. do Drogoszewa.

<sup>47</sup> Jan Danielczyk odstąpił gospodarstwo swojemu przyrodniemu bratu Janowi Mikołajczakowi. Na hipotece zapisano 30 talarów na rzecz darczyńcy.

Lp.	Imię i nazwisko wg recesu	Areal w morgach i prętach	Oboczne formy nazwisk w innych dokumentach	Imiona rodziców	Lata życia	Małżonkowie
4.	Piotr Dopierała <sup>48</sup>	36,45	—	Wincenty Marianna	1773-1833	Agnieszka Ratajczak
5.	Franciszek Głapka I <sup>49</sup>	37,33	Głabka	nie ustalono	ok. 1753- 1843	Marcjanna (Marcina) Jadwiga Pawlak
6.	Andrzej Janiszewski	40,51	—	nie ustalono	pocz. XIX w.	Katarzyna Czekańska <sup>50</sup>
7.	Fabian Olejniczak	35,110	—	nie ustalono	ok. 1780- 1860	Marianna Polaszek
8.	Marianna Ratajczak <sup>51</sup>	39,107	Kowalewska	nie ustalono	ok. 1795- 1831	Jan Ratajczak, Wojciech Danielczyk
9.	Wojciech Wyrwiński <sup>52</sup>	40,51	—	Teofil Cecylia	1811-1859	Konstancja Jankowiak
<b>komornicy</b>						
1.	Mateusz Antoniak <sup>53</sup>	21,38	—	nie ustalono	nie ustalono	Karolina Janiszewska
2.	Ignacy Ciszewski <sup>54</sup>	20,38	Ciszewicz	Filip Rozalia	1797-1832	Klara Barańczak
3.	Franciszek Głapka II <sup>55</sup>	19,115	—	Franciszek Marcianna	ok. 1793- 1876	Rozalia Czapula, Elżbieta Jernaś

<sup>48</sup> Historię Piotra Dopierały i jego potomków opisałem w *Dopierałowie...* Piotr pochodził z Dusiny, a jego żona z Ratajczaków z Lipia. Dopierałowie zamieszkują w Dusinie już w 1. połowie XVII wieku.

<sup>49</sup> Protoplasta rodu pochodził z Lipia. Nazwisko (pisane też w formie Głabka) pojawia się już na początku XVIII wieku.

<sup>50</sup> Rodzina Czekańskich (Ciekańskich) z Lipia.

<sup>51</sup> To jedna z nielicznych sytuacji, gdy w recesie uwłaszczeniowym pojawia się kobieta. Marianna z domu Kowalewska pochodziła z Koszkowa. Była żoną Jana Ratajczaka, owczarza z Lipia. Po jego śmierci w 1825 roku wyszła za mąż za Wojciecha Danielczyka (ok. 1779-1860).

<sup>52</sup> Urodził się w Strzelcach Wielkich. Nazwisko to i potomkowie występują w Lipiu co najmniej do początku XX wieku. Powiązani również z rodziną Dopierałów.

<sup>53</sup> Niewiele wiadomo na temat tej rodziny. Po 1834 roku jej przedstawiciele nie występują w księgach parafii Strzelce Wielkie. Początkowo mieszkali w Strzelcach Wielkich, później w Lipiu.

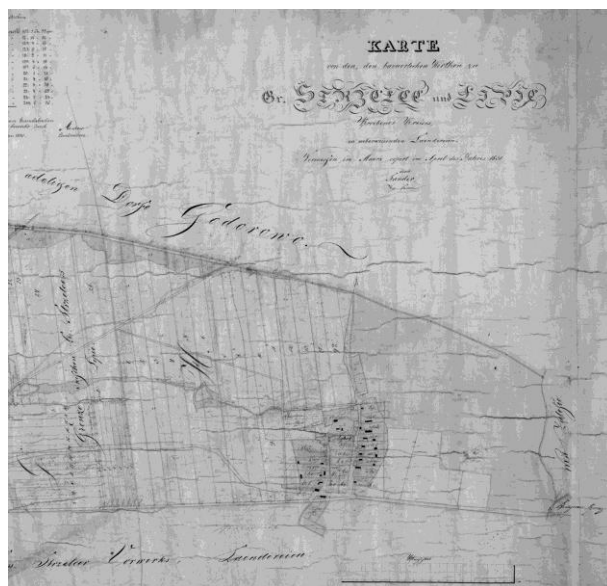
<sup>54</sup> Brat Antoniego Ciszewicza – ćwierćrolnika. Po zgonie Ignacego wdowa Klara z Barańczaków (zamiennie możemy spotkać się z nazwiskiem Baraniak lub Baran) wyszła za mąż za Wojciecha Dudziaka.

<sup>55</sup> Syn Franciszka Głapki I – ćwierćrolnika.



Lp.	Imię i nazwisko wg recesu	Areal w morgach i prętach	Oboczne formy nazwisk w innych dokumentach	Imiona rodziców	Lata życia	Małżonkowie
4.	Mikołaj Szlachetka <sup>56</sup>	19,84	Ślachetka	nie ustalono	ok. 1786-1871	Brygida Wojtyniak
5.	Andrzej Walkowski <sup>57</sup>	20,41	Walkowiak	nie ustalono	ok. 1791-1842	Józefa Czekańska, Magdalena Jerzykowska

Po uwłaszczeniu z inicjatywy chłopów nastąpiła regulacja gruntów. Podobnie jak w Strzelcach Wielkich rozwiązano też sprawę propinacji i polowań, ciężarów komunalnych i „towarzyskich”. W kilku przypadkach ustalono wysokość tak zwanego wymiaru, czyli świadczeń dożywotnich na rzecz spadkodawców. Chłopi z Lipia odmówili ponadto płacenia mesznego na rzecz kościoła w Strzelcach Wielkich. Powodem tego mogło być ich pochodzenie. Wieś pierwotnie zamieszkała była przez znaczną grupę innowierców, dla której takiego obowiązku nie ustalono. Podatek gruntowy (ofiara) i renta na rzecz dawnego właściciela wynosiła tyle samo, co w Strzelcach Wielkich, z wyjątkiem Fabiana Olejniczaka (owczarza), który płacił 8 talarów.



APP, Lipie – fragment mapy recesyjnej

<sup>56</sup> Rodzina związana z Lipiem i Grabonogiem. Przymuszczalnie pochodzili z okolic Żytowiecka.

<sup>57</sup> Andrzej Walkowski (Walkowiak) miał dwie żony. Pierwsza to Józefa z rodziny Czekańskich z Lipia, druga Magdalena z Jerzykowskich z Bielaw Szelejewskich. Po jego śmierci w 1842 roku wdowa Magdalena wyszła za mąż za Franciszka Kordusa (1814-1894) z Lipia.

## Następne dekady po uwłaszczeniu

Dla wszystkich gospodarstw wymienionych w recesie zostały założone księgi hipoteczne, co wynikało jednocześnie z postanowień dokumentu, jak i obowiązującego wówczas prawa<sup>58</sup>. Już po kilku dekadach obserwujemy znaczne zmiany w stosunkach własnościowych. Zmieniają się właściciele poszczególnych areałów i ich wielkość. Częściej zmiany te dotyczą Strzelce Wielkich. Z czasem w obu wsiach postępowało przede wszystkim rozdrobnienie własności, które było naturalną konsekwencją podziałów spadkowych. W grę wchodziła również ekspansja rodzin mieszczańskich, głównie wyznania ewangelickiego z pobliskich Piasków.

W 1853 roku, po zakupie interesującego nas klucza wsi przez Franciszka Żółtowskiego z Niechanowa<sup>59</sup>, właściciela Godurowa, w Strzelcach Wielkich zanotowano 46 posad. Pod koniec lat siedemdziesiątych XIX wieku dokumenty odnotowują we wsi 30 nowych nazwisk, które nie występowały w recesie. Było wśród nich co najmniej 10 nazwisk piaskowskich ewangelików<sup>60</sup>. W przypadku Lipia ilość posesji w części chłopskiej wzrosła w 1854 roku do 18<sup>61</sup>.



*Widok ogólny na Strzelce Wielkie. Na pierwszym planie kościół. Stan współczesny*

<sup>58</sup> Historyczne księgi hipoteczne znajdują się obecnie w Archiwum Państwowym w Lesznie i są dostępne dla każdej zainteresowanej osoby.

<sup>59</sup> W przypadku Lipia nastąpiło to w okresie późniejszym, gdyż osobą uprawnioną w 1853 roku do czynszu była Teodora Zakrzewska (ok. 1812-1891) z Mielęckich. Wdowa po zmarłym w Ziółkowie w 1836 roku Aureliuszu. Dokładna genealogia rodziny Zakrzewskich, jak i innych właścicieli opisywanych tutaj wsi, nie była przedmiotem badań, gdyż artykuł dotyczy warstwy chłopskiej.

<sup>60</sup> APB, sygn. 1332, 1336.

<sup>61</sup> Tamże, sygn. 945.



W niniejszym opisie pominięto wiele szczegółów z zakresu uwłaszczenia, po które jednak czytelnik może sięgnąć do dostępnych w internecie cytowanych tekstów uwłaszczeniowych.